

Plantilla para la información precontractual de los productos financieros a que se refiere el artículo 8, apartados 1, 2 y 2 bis, del Reglamento (UE) 2019/2088 y el artículo 6, párrafo primero, del Reglamento (UE) 2020/852

Inversión sostenible significa una inversión en una actividad económica que contribuye a un objetivo medioambiental o social, siempre que la inversión no cause un perjuicio significativo a ningún objetivo medioambiental o social y que las empresas en las que se invierte sigan prácticas de buena gobernanza.

La **taxonomía de la UE** es un sistema de clasificación previsto en el Reglamento (UE) 2020/852 por el que se establece una lista de **actividades económicas medioambientalmente sostenibles**. Ese Reglamento no prevé una lista de actividades económicas socialmente sostenibles. Las inversiones sostenibles con un objetivo medioambiental pueden ajustarse, o no, a la taxonomía.

Nombre del producto: CARMIGNAC PORTFOLIO EMERGING PATRIMOINE
Identificador de entidad jurídica: 5493009DHKYYWDKLT418

Características medioambientales o sociales

5. ¿Este producto financiero tiene un objetivo de inversión sostenible?

Sí

No

Realizará un mínimo de **inversiones sostenibles con un objetivo medioambiental**: ___%

en actividades económicas que pueden considerarse medioambientalmente sostenibles con arreglo a la taxonomía de la UE

en actividades económicas que no pueden considerarse medioambientalmente sostenibles con arreglo a la taxonomía de la UE

Realizará un mínimo de **inversiones sostenibles con un objetivo social**: ___%

6. **Promueve características medioambientales o sociales** y, aunque no tiene como objetivo una inversión sostenible, tendrá como mínimo un 10% de inversiones sostenibles

con un objetivo medioambiental, en actividades económicas que pueden considerarse medioambientalmente sostenibles con arreglo a la taxonomía de la UE

con un objetivo medioambiental, en actividades económicas que no pueden considerarse medioambientalmente sostenibles con arreglo a la taxonomía de la UE

con un objetivo social

Promueve características medioambientales o sociales, pero no **realizará ninguna inversión sostenible**



¿Qué características medioambientales o sociales promueve este producto financiero?

El Subfondo promueve características medioambientales y sociales aplicando enfoques «best-in-universe» y «best-efforts» para invertir de manera sostenible combinando una estrategia de cuatro pilares: 1) integración ASG, 2) selección negativa, 3) selección positiva, 4) administración activa, con el fin de promover características medioambientales y sociales. En segundo lugar, contribuye positivamente al medioambiente a través de inversiones que conducen a la mitigación del cambio climático y a la adaptación al cambio climático, y parcialmente contribuye de forma positiva al medioambiente y a la sociedad a través del enfoque de los ODS de las Naciones Unidas.

El Subfondo no ha designado un índice de referencia con el fin de alcanzar las características A y S.

¿Qué indicadores de sostenibilidad se utilizan para medir la consecución de cada una de las características medioambientales o sociales promovidas por este producto financiero?

Los **indicadores de sostenibilidad** miden cómo se logran los objetivos sostenibles de este producto financiero.

Este Subfondo utiliza los siguientes indicadores de sostenibilidad de su enfoque de cuatro pilares para medir el logro de cada una de las características medioambientales o sociales promovidas por el Subfondo:

1) La tasa de cobertura del análisis ASG: La integración ASG a través de la puntuación ASG utilizando la plataforma ASG propia de Carmignac «START» (*System for Tracking and Analysis of a Responsible Trajectory*) se aplica al menos al 90% de los emisores.

2) La cantidad en la que se reduce el universo (un 20% como mínimo para el componente de renta variable y deuda corporativa de la cartera): La selección negativa y la exclusión de actividades y prácticas no sostenibles que se reflejan en unas puntuaciones ASG bajas de START, MSCI o ISS ESG, así como los análisis, se llevan a cabo sobre la base de los siguientes indicadores: (a) prácticas perjudiciales para la sociedad y el medioambiente, (b) controversias relativas a las Líneas Directrices de la OCDE para Empresas Multinacionales y los principios del Pacto Mundial de las Naciones Unidas, (c) armas controvertidas, (d) extracción de carbón, (e) empresas energéticas que no han establecido objetivos de adaptación al Acuerdo de París, (f) empresas dedicadas a la producción de tabaco, (g) empresas que operan en el sector de entretenimiento para adultos.

3) Selección positiva: el Subfondo realiza inversiones sostenibles, en virtud de las cuales un mínimo del 10% del patrimonio neto del Subfondo se invierte en acciones de compañías que obtengan al menos el 50% de sus ingresos a partir de bienes y servicios o realicen al menos el 50% de sus inversiones en activo fijo (CapEx) en relación con actividades empresariales que se centren al menos en uno de los 9 (de un total de 17) Objetivos de Desarrollo Sostenible de las Naciones Unidas (véase <https://www.un.org/sustainabledevelopment/es/objetivos-de-desarrollo-sostenible/>). El nivel mínimo de inversiones sostenibles con objetivos medioambientales y sociales es del 1% y del 3%, respectivamente, del patrimonio neto del Subfondo.

4) Administración activa: Las actividades de implicación con las empresas sobre asuntos medioambientales y sociales que conducen a la mejora de sus políticas de sostenibilidad se miden a través de los siguientes indicadores: (a) nivel de participación activa y políticas de voto, (b) número de actividades de implicación, (c) tasa de votación, y (d) participación en juntas de accionistas y tenedores de bonos.

Además, la supervisión de las principales incidencias adversas: el Subfondo ha aplicado el anexo 1 sobre las normas técnicas de regulación (NTR) (nivel II del Reglamento (UE) 2019/2088 o SFDR), en virtud del cual se supervisan 16 indicadores medioambientales y sociales obligatorios y 2 opcionales para mostrar el impacto de dichas inversiones sostenibles con respecto a estos indicadores: emisiones de gases de efecto invernadero, huella de carbono, intensidad de GEI (empresas en las que se invierte), exposición frente a empresas activas en el sector de los combustibles fósiles, producción y consumo de energía no renovable, intensidad de consumo de energía por sector de alto impacto climático, actividades que afectan negativamente a zonas sensibles en cuanto a la biodiversidad, emisiones al agua, ratio de residuos peligrosos, consumo y reciclado del agua (opcional), infracciones de los principios del Pacto Mundial de las Naciones Unidas y de las Líneas Directrices de la Organización de Cooperación y Desarrollo Económicos (OCDE) para Empresas Multinacionales, ausencia de procesos y mecanismos de cumplimiento para realizar un seguimiento del cumplimiento de los principios del Pacto Mundial de las Naciones Unidas y de las Líneas Directrices de la OCDE para Empresas Multinacionales, brecha salarial entre hombres y mujeres (sin ajustar) (opcional), diversidad de género de la junta directiva, exposición a armas controvertidas, brecha salarial excesiva entre el director ejecutivo y los trabajadores. Los emisores de bonos soberanos son supervisados en relación con las infracciones sociales y los indicadores de intensidad de GEI.

● ***¿Cuáles son los objetivos de las inversiones sostenibles que el producto financiero pretende en parte lograr y de qué forma contribuye la inversión sostenible a dichos objetivos?***

El Subfondo realiza inversiones sostenibles, en virtud de las cuales un mínimo del 10% del patrimonio neto del Subfondo se invierte en acciones de compañías que obtengan al menos el 50% de sus ingresos a partir de bienes y servicios o realicen al menos el 50% de sus inversiones en activo fijo (CapEx) en relación con actividades empresariales que se centren al menos en uno de los siguientes 9 (de un total

de 17) Objetivos de Desarrollo Sostenible de las Naciones Unidas (los «Objetivos de Desarrollo Sostenible») seleccionados para este Subfondo: (1) Fin de la pobreza, (2) Hambre cero, (3) Salud y bienestar, (4) Educación de calidad, (6) Agua limpia, (7) Energía asequible y no contaminante, (9) Industria, innovación e infraestructura, (11) Ciudades y comunidades sostenibles, (12) Producción y consumo responsables. Toda la información sobre los Objetivos de Desarrollo Sostenible de las Naciones Unidas puede consultarse en <https://www.un.org/sustainabledevelopment/es/objetivos-de-desarrollo-sostenible/>.

Se considera que una empresa está «alineada» cuando más del 50% de sus ingresos o más del 50% de sus inversiones en activo fijo (CapEx) guardan relación con actividades que se considera que contribuyen a uno de los nueve ODS de las Naciones Unidas que se mencionan con anterioridad. Estos umbrales del 50% representan una importante intencionalidad de la empresa con respecto a la actividad contributiva y sus planes de crecimiento.

Para determinar qué empresas están alineadas, hemos creado un sólido sistema de clasificación empresarial y hemos trazado un mapa de 1.700 actividades empresariales diferentes. Además, hemos utilizado la herramienta «SDG Compass», creada por la iniciativa Global Reporting Initiative (GRI), el Pacto Mundial de las Naciones Unidas y el Consejo Empresarial Mundial para el Desarrollo Sostenible (WBCSD) para identificar las actividades empresariales que contribuyen a cada ODS. Además, creamos los «temas de inversión» de Carmignac basándonos en las actividades empresariales. En función de estos temas, hemos filtrado cada actividad empresarial en el sistema de clasificación, estableciendo correspondencias entre las actividades empresariales apropiadas con los «temas de inversión» de Carmignac y utilizando las metas de los ODS para verificar la idoneidad. Esto fue revisado por los miembros de los equipos de Inversión Responsable (IR) e Inversión. Una vez alcanzado el umbral del 50% de los ingresos o de las inversiones en activo fijo (CapEx), se considera alineado todo el peso de la posición.

El nivel mínimo de inversiones sostenibles con objetivos medioambientales y sociales es del 1% y del 3%, respectivamente, del patrimonio neto del Subfondo.

● ***¿De qué manera las inversiones sostenibles que el producto financiero pretende en parte realizar no causan un perjuicio significativo a ningún objetivo de inversión sostenible medioambiental o social?***

Todas las inversiones del Subfondo (no solo las inversiones sostenibles) se examinan para comprobar el cumplimiento de las normas internacionales sobre protección medioambiental, derechos humanos, estándares laborales y lucha contra la corrupción, mediante un filtro de controversias. En concreto, las inversiones se someten a un procedimiento de garantías mínimas, con el fin de garantizar la conformidad de sus actividades comerciales con las Líneas Directrices de la OCDE para Empresas Multinacionales y los Principios Rectores de las Naciones Unidas sobre las Empresas y los Derechos Humanos.

Además, el Subfondo velará por que dichas actividades no causen un perjuicio significativo a los objetivos medioambientales y sociales.

La implicación con los comportamientos controvertidos tiene como objetivo eliminar el incumplimiento por parte de una empresa del Pacto Mundial de las Naciones Unidas y/o de las Líneas Directrices de la OCDE para Empresas Multinacionales e instalar sistemas de gestión adecuados para evitar que dicho incumplimiento se repita. Si la implicación no surte efecto, se considera la exclusión de la empresa. Los casos de implicación reforzada se seleccionan trimestralmente en función de la necesidad de seguimiento. El enfoque de la implicación puede diferir entre varias exposiciones de inversión.

¿Cómo se han tenido en cuenta los indicadores de incidencias adversas sobre los factores de sostenibilidad?

Los indicadores de las principales incidencias adversas son objeto de un seguimiento trimestral. Las incidencias adversas se identifican por su grado de gravedad. Tras debatirlo con el equipo de inversión

Las **principales incidencias adversas** son las incidencias negativas más importantes de las decisiones de inversión sobre los factores de sostenibilidad en relación con asuntos medioambientales, sociales y laborales, el respeto de los derechos humanos y la lucha contra la corrupción y el soborno.

correspondiente, se establece un plan de acción que incluye un calendario de ejecución. El diálogo con la empresa suele ser la vía preferida para influir en la mitigación de las incidencias adversas por parte de la empresa, en cuyo caso la implicación con la empresa se incluye en el plan trimestral de implicación de Carmignac de acuerdo con la política de implicación accionarial de Carmignac. La desinversión puede considerarse con una estrategia de salida predeterminada dentro de los límites establecidos en la política antes mencionada.

¿Cómo se ajustan las inversiones sostenibles a las Líneas Directrices de la OCDE para Empresas Multinacionales y los Principios rectores de las Naciones Unidas sobre las empresas y los derechos humanos?

La taxonomía de la UE establece el principio de «no causar un perjuicio significativo» según el cual las inversiones que se ajusten a la taxonomía no deben perjudicar significativamente los objetivos de la taxonomía de la UE, e incluye criterios específicos de la UE.

El principio de «no causar un perjuicio significativo» se aplica solo a las inversiones subyacentes del producto financiero que tienen en cuenta los criterios de la UE para las actividades económicas medioambientalmente sostenibles. Las inversiones subyacentes de la parte restante de este producto financiero no tienen en cuenta los criterios de la UE para las actividades económicas medioambientalmente sostenibles.

Cualquier otra inversión sostenible tampoco debe perjudicar significativamente a ningún objetivo medioambiental o social.

Carmignac aplica un filtro de controversias relativas a las Líneas Directrices de la OCDE para Empresas Multinacionales y los Principios rectores de las Naciones Unidas sobre las empresas y los derechos humanos en relación con todas sus inversiones en todos los Subfondos.

Carmignac actúa de conformidad con los principios del Pacto Mundial de las Naciones Unidas, la Declaración de la Organización Internacional del Trabajo relativa a los principios y derechos fundamentales en el trabajo y las Líneas Directrices de la Organización de Cooperación y Desarrollo Económicos (OCED) para Empresas Multinacionales para evaluar las normas de las empresas, incluidas, entre otras, las relativas a los abusos de los derechos humanos, las leyes laborales y las prácticas estándar relacionadas con el clima.

Este Subfondo aplica un filtro de controversias en relación con todas sus inversiones. Se excluyen las empresas que hayan cometido infracciones significativas contra el medioambiente, los derechos humanos y la legislación laboral internacional, por citar las principales infracciones. Este proceso de filtrado basa su identificación de controversias en las Líneas Directrices de la OCDE para Empresas Multinacionales y en los principios del Pacto Mundial de las Naciones Unidas y se denomina comúnmente «filtro basado en normas», e integra un filtro restrictivo que se supervisa y mide a través del sistema ASG propio de Carmignac START. La puntuación y el análisis de las controversias de una empresa se aplican utilizando los datos extraídos de ISS Ethix como base de datos del análisis.



¿Tiene en cuenta este producto financiero las principales incidencias adversas sobre los factores de sostenibilidad?

✘ Sí, Carmignac se ha comprometido a aplicar el anexo 1 sobre las normas técnicas de regulación (NTR) (nivel II del Reglamento (UE) 2019/2088 o SFDR), en virtud del cual se supervisarán 16 indicadores medioambientales y sociales obligatorios y 2 opcionales para mostrar el impacto de dichas inversiones sostenibles con respecto a estos indicadores: Emisiones de gases de efecto invernadero, huella de carbono, intensidad de GEI (empresas en las que se invierte), exposición frente a empresas activas en el sector de los combustibles fósiles, producción y consumo de energía no renovable, intensidad de consumo de energía por sector de alto impacto climático, actividades que afectan negativamente a zonas sensibles en cuanto a la biodiversidad, emisiones al agua, ratio de residuos peligrosos, consumo y reciclado del agua, infracciones de los principios del Pacto Mundial de

las Naciones Unidas y de las Líneas Directrices de la Organización de Cooperación y Desarrollo Económicos (OCDE) para Empresas Multinacionales, ausencia de procesos y mecanismos de cumplimiento para realizar un seguimiento del cumplimiento de los principios del Pacto Mundial de las Naciones Unidas y de las Líneas Directrices de la OCDE para Empresas Multinacionales, brecha salarial entre hombres y mujeres (sin ajustar), diversidad de género de la junta directiva, exposición a armas controvertidas, brecha salarial excesiva entre el director ejecutivo y los trabajadores. Además, cuando procede, pueden supervisarse los indicadores de bonos soberanos: violencia social e intensidad de GEI.

Consulte en nuestra Política de las principales incidencias adversas el cuadro 1 (anexo 1, nivel II del SFDR), la declaración sobre las principales incidencias adversas de las decisiones de inversión sobre los factores de sostenibilidad. Esta información se publicará en los informes anuales.

No



¿Qué estrategia de inversión sigue este producto financiero?

El Subfondo realiza inversiones sostenibles, en virtud de las cuales un mínimo del 10% del patrimonio neto del Subfondo se invierte en acciones de compañías que obtengan al menos el 50% de sus ingresos a partir de bienes y servicios o realicen al menos el 50% de sus inversiones en activo fijo (CapEx) en relación con actividades empresariales que se centren al menos en uno de los siguientes 9 (de un total de 17) Objetivos de Desarrollo Sostenible de las Naciones Unidas (los «Objetivos de Desarrollo Sostenible») seleccionados para este Subfondo: (1) Fin de la pobreza, (2) Hambre cero, (3) Salud y bienestar, (4) Educación de calidad, (6) Agua limpia, (7) Energía asequible y no contaminante, (9) Industria, innovación e infraestructura, (11) Ciudades y comunidades sostenibles, (12) Producción y consumo responsables. El nivel mínimo de inversiones sostenibles con objetivos medioambientales y sociales es del 1% y del 3%, respectivamente, del patrimonio neto del Subfondo.

El universo de inversión se evalúa con respecto a los riesgos y las oportunidades ASG registrados en la plataforma ASG propia de Carmignac «START» (*System for Tracking and Analysis of a Responsible Trajectory*).

El análisis extrafinanciero se aplicará en la estrategia de inversión mediante la realización de las actividades que se describen a continuación, por lo que el universo de inversión de renta variable y deuda corporativa del Subfondo se reducirá de manera activa en un 20% como mínimo: El proceso completo de reducción del universo de inversión se encuentra en el correspondiente Código de transparencia en el sitio web de Carmignac. El universo inicial a efectos de reducción del universo es el índice MSCI EM para el componente de renta variable, y el índice ICE BofA Emerging Markets Corporate Bond (EMCB) para el componente de deuda corporativa. El universo de inversión del Subfondo se revisa periódicamente para mantener esta adecuación a efectos de reducción del universo.

- (1) El Subfondo efectúa una selección negativa vinculante a escala de la empresa y basada en normas para excluir determinados sectores y actividades, según se describen en apartados anteriores. También se excluyen las compañías con elevados riesgos ASG, que se reflejan en sus respectivas calificaciones ASG. En este proceso de selección se utilizan las puntuaciones ASG tanto de START como de MSCI. Los bonos corporativos con una calificación de MSCI inferior a 2,5 en los pilares ambiental y social o con una calificación global de MSCI de «B» o «CCC» se excluyen *a priori* del universo de inversión del Subfondo. Las empresas con una calificación de «C» o superior en la plataforma START (escala de calificación de «A» a «E») pueden reintegrarse en el universo de inversión del Subfondo tras un análisis *ad hoc* y actividades de implicación. El universo de renta variable se reduce aún más por el número de empresas consideradas no alineadas según nuestra evaluación de adaptación a los ODS.
- (2) Las actividades de implicación con las empresas sobre asuntos medioambientales y sociales se llevan a cabo con el objetivo de mejorar las políticas de sostenibilidad de las empresas (participación activa y políticas de voto, número de actividades de implicación, tasa de

La estrategia de inversión orienta las decisiones de inversión sobre la base de factores como los objetivos de inversión y la tolerancia al riesgo.

participación en las votaciones, nivel de consecución frente al objetivo del 100% en las juntas de accionistas y tenedores de bonos).

En cuanto al emisor (para la renta variable y la deuda corporativa), en relación con las inversiones ajustadas a las características medioambientales o sociales que no se consideran inversiones sostenibles (n.º 1B Otras características medioambientales o sociales), los activos se examinan para comprobar el cumplimiento de las normas internacionales sobre protección medioambiental, derechos humanos, estándares laborales y lucha contra la corrupción, mediante un filtro de controversias («basado en normas»). Las inversiones se someten a un procedimiento de garantías mínimas, con el fin de garantizar la conformidad de sus actividades comerciales con las Líneas Directrices de la OCDE para Empresas Multinacionales y los Principios Rectores de las Naciones Unidas sobre las Empresas y los Derechos Humanos.

● ***¿Cuáles son los elementos vinculantes de la estrategia de inversión utilizados para seleccionar las inversiones dirigidas a lograr cada una de las características medioambientales o sociales que promueve este producto financiero?***

Los elementos vinculantes de la estrategia de inversión utilizados a fin de seleccionar las inversiones para lograr cada una de las características medioambientales o sociales que promueve este producto financiero son:

- Como mínimo del 10% de los activos netos admisibles del Subfondo se invierten en acciones de compañías que obtengan al menos el 50% de sus ingresos a partir de bienes y servicios o realicen al menos el 50% de sus inversiones en activo fijo (CapEx) en relación con actividades empresariales que se centren al menos en uno de los 9 (de un total de 17) Objetivos de Desarrollo Sostenible de las Naciones Unidas.
- El nivel mínimo de inversiones sostenibles con objetivos medioambientales y sociales es del 1% y del 3%, respectivamente, del patrimonio neto del Subfondo.
- El universo de inversión de renta variable y deuda corporativa se reduce activamente en un 20% como mínimo.
- El análisis ASG se aplica al menos al 90% de los emisores.

● ***¿Cuál es el porcentaje mínimo comprometido para reducir la magnitud de las inversiones consideradas antes de la aplicación de dicha estrategia de inversión?***

El porcentaje mínimo comprometido para reducir el universo de inversión de renta variable y deuda corporativa es del 20%.

● ***¿Cuál es la política para evaluar las prácticas de buena gobernanza de las empresas en las que se invierte?***

Con el fin de evaluar las prácticas de buena gobernanza, el Subfondo aplica el sistema interno de análisis ASG de Carmignac (START), que reúne indicadores clave de gobernanza automatizados para más de 7.000 empresas, por ejemplo: 1) el porcentaje de independencia del Comité de auditoría, la duración media del mandato de consejero, la diversidad de género de la junta directiva, el tamaño del consejo, la independencia del Comité de remuneraciones en lo que se refiere a estructuras de gestión sólidas, 2) la compensación de los ejecutivos, el incentivo de sostenibilidad de los ejecutivos, el mayor paquete de remuneración en lo que se refiere a la remuneración del personal. Las relaciones con los trabajadores se abordan en los indicadores sociales de Carmignac (en concreto, a través de la satisfacción de los empleados, la brecha salarial entre hombres y mujeres y la rotación de los empleados) dentro de START.

En cuanto a la fiscalidad, el Subfondo reconoce a las empresas de su universo de inversión que se ajustan a las Directrices de la OCDE para Empresas Multinacionales en materia de fiscalidad e incentiva la divulgación cuando es necesario.

Además, como signatario de los PRI («Principios para la Inversión Responsable»), Carmignac espera que las empresas en las que invierte realicen lo siguiente:

- o Publicar una política fiscal global que describa el enfoque de la empresa en materia de fiscalidad responsable;
- o Informar sobre los procesos de gobernanza fiscal y gestión de riesgos; y
- o Publicar un informe país por país (CBCR)

Esta es una consideración que Carmignac integra cada vez más en sus actividades de implicación con las empresas y en sus votos a favor de una mayor transparencia, por ejemplo, a través del apoyo a los acuerdos de los accionistas.

En el caso de los emisores soberanos, se evalúan los siguientes criterios de gobernanza: facilidad para hacer negocios, situación fiscal, ratio de deuda expresado en años de ingresos, saldo de la balanza por cuenta corriente, libertad económica.



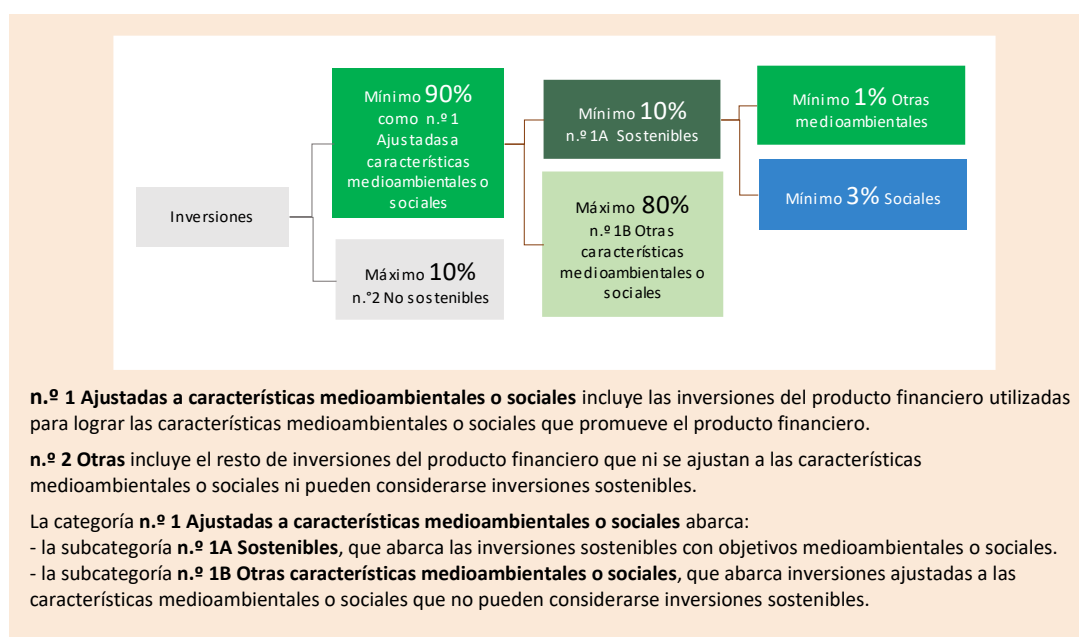
¿Cuál es la asignación de activos prevista para este producto financiero?

Como mínimo el 90% de las inversiones de este Subfondo se destinan a conseguir las características medioambientales y sociales promovidas por el producto financiero de conformidad con los elementos vinculantes de la estrategia de inversión.

Proporción mínima de inversiones sostenibles:

El Subfondo realiza inversiones sostenibles, en virtud de las cuales un mínimo del 10% del patrimonio neto del Subfondo se invierte en acciones de compañías que obtengan al menos el 50% de sus ingresos a partir de bienes y servicios o realicen al menos el 50% de sus inversiones en activo fijo (CapEx) en relación con actividades empresariales que se centren al menos en uno de los 9 (de un total de 17) Objetivos de Desarrollo Sostenible de las Naciones Unidas (los «Objetivos de Desarrollo Sostenible»). Fuera del 50% como mínimo de inversiones sostenibles, se puede invertir en empresas que presenten un porcentaje inferior al 50% de ingresos ajustados o no a alguno de los ODS de las Naciones Unidas. El nivel mínimo de inversiones sostenibles con objetivos medioambientales y sociales es del 1% y del 3%, respectivamente, del patrimonio neto del Subfondo.

La categoría «n.º 2 Otras» incluye, además del efectivo y los derivados que pueden utilizarse con fines de cobertura, si procede, inversiones en renta variable, deuda corporativa y deuda soberana que no se consideran inversiones sostenibles. Estas son inversiones realizadas estrictamente con arreglo a la estrategia de inversión del Subfondo y tienen la finalidad de implementar la estrategia de inversión



La **asignación de activos** describe el porcentaje de inversiones en activos específicos.

Las actividades que se ajustan a la taxonomía se expresan como un porcentaje de:

- El **volumen de negocios**, que refleja la proporción de ingresos procedentes de actividades ecológicas de las empresas en las que se invierte

- La **inversión en activo fijo**, que muestra las inversiones ecológicas realizadas por las empresas en las que se invierte, por ejemplo, para la transición a una economía verde.

- Los **gastos de explotación** que reflejan las actividades operativas ecológicas de las empresas en las que se invierte.

del Subfondo. Todas esas inversiones se someten a un análisis ASG (incluido a través de nuestro modelo soberano ASG propio para los bonos soberanos) y, en el caso de la renta variable y la deuda corporativa, se aplica un procedimiento de garantías mínimas con el fin de garantizar la conformidad de sus actividades comerciales con las Líneas Directrices de la OCDE para Empresas Multinacionales y los Principios Rectores de las Naciones Unidas sobre las Empresas y los Derechos Humanos. Estos instrumentos no se utilizan para lograr las características medioambientales o sociales promovidas por el Subfondo.

● **¿Cómo logra el uso de derivados las características medioambientales o sociales que promueve el producto financiero?**

El uso de derivados no contribuye a alcanzar las características medioambientales y/o sociales del Subfondo.

Cuando el Subfondo utilice instrumentos derivados de un único emisor, se aplicarán las exclusiones a nivel de la firma. Además, el Subfondo aplica un cálculo de compensación (compensación de una posición larga con una posición corta equivalente mediante el uso de derivados) con el fin de ilustrar la calificación ASG de la cartera, las emisiones de carbono y para medir las incidencias adversas.



● **¿En qué medida, como mínimo, se ajustan las inversiones sostenibles con un objetivo medioambiental a la taxonomía de la UE?**

● **¿Invierte el producto financiero en actividades relacionadas con el gas fósil o la energía nuclear que cumplen la taxonomía de la UE⁴?**

Si :

En el gas fósil

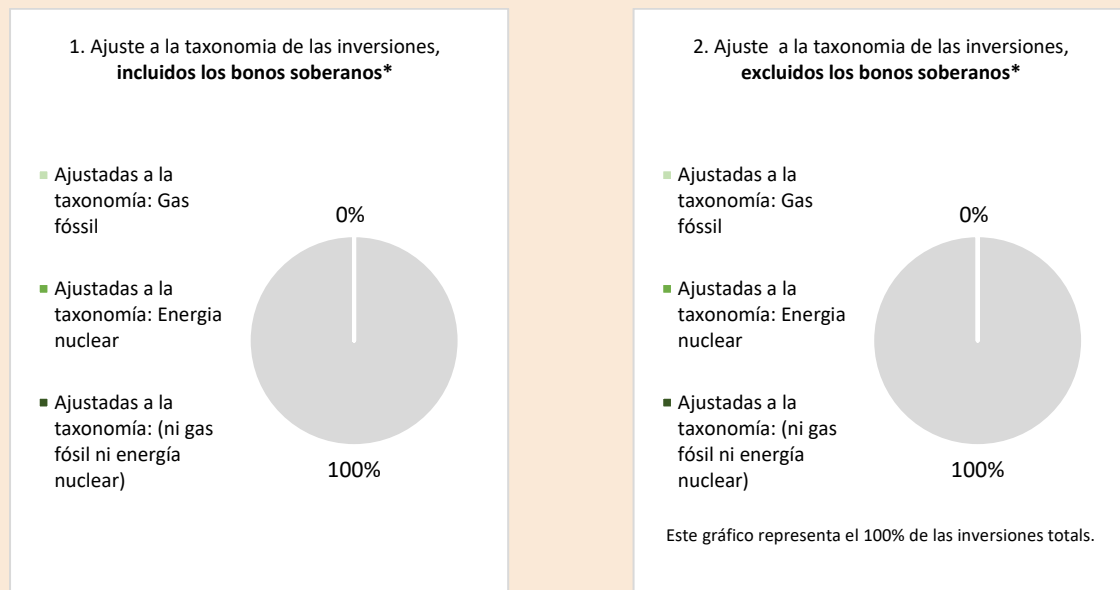
En la energía

No

Las **actividades facilitadoras** permiten de forma directa que otras actividades contribuyan significativamente a un objetivo medioambiental. Las **actividades de transición** son actividades para las que todavía no se dispone de alternativas con bajas emisiones de carbono y que, entre otras cosas, tienen niveles de emisión de gases de efecto invernadero que se corresponden con los mejores resultados.

⁴ Las actividades relacionadas con el gas fósil o la energía nuclear solo cumplirán la taxonomía de la UE cuando contribuyan a limitar el cambio climático ("mitigación del cambio climático") y no perjudiquen significativamente ningún objetivo de la taxonomía de la UE (véase la nota explicativa en el margen izquierdo). Los criterios completos aplicables a las actividades económicas relacionadas con el gas fósil y la energía nuclear que cumplen la taxonomía de la UE se establecen en el Reglamento Delegado (UE) 2022/1214 de la Comisión.

Los dos gráficos que figuran a continuación muestran en verde el porcentaje mínimo de inversiones que se ajustan a la taxonomía de la UE. Dado que no existe una metodología adecuada para determinar la adaptación a la taxonomía de los bonos soberanos*, el primer gráfico muestra la adaptación a la taxonomía correspondiente a todas las inversiones del producto financiero, incluidos los bonos soberanos, mientras que el segundo gráfico muestra la adaptación a la taxonomía solo en relación con las inversiones del producto financiero distintas de los bonos soberanos.



*A efectos de estos gráficos, los "bonos soberanos" incluyen todas las exposiciones soberanas.

son inversiones sostenibles con un objetivo medioambiental que no tienen en cuenta los criterios para las actividades económicas medioambientalmente sostenibles con arreglo a la taxonomía de la UE.

¿Cuál es la proporción mínima de inversiones en actividades de transición y facilitadoras?

Dado que el Subfondo no presenta un nivel mínimo de ajuste a la taxonomía, no existe actualmente una proporción mínima de actividades de transición y facilitadoras.



¿Cuál es la proporción mínima de inversiones sostenibles con un objetivo medioambiental que no se ajustan a la taxonomía de la UE?

El nivel mínimo de inversiones sostenibles con objetivos medioambientales que no se ajustan a la taxonomía de la UE es del 1% del patrimonio neto del Subfondo.



¿Cuál es la proporción mínima de inversiones socialmente sostenibles?

El nivel mínimo de inversiones sostenibles con objetivos sociales es del 3% del patrimonio neto del Subfondo.



¿Qué inversiones se incluyen en el «n.º 2 Otras» y cuál es su propósito? ¿Existen garantías medioambientales o sociales mínimas?

La parte restante de la cartera (fuera de la proporción mínima del 90%) también puede promover características medioambientales y sociales, pero no están sistemáticamente cubierta por el análisis ASG. Dichos activos pueden incluir valores no cotizados o valores que han sido objeto de una oferta pública inicial, cuyo análisis ASG puede llevarse a cabo tras la adquisición del instrumento financiero en cuestión por parte del Subfondo.

En cuanto al emisor (para la renta variable y la deuda corporativa), todos los activos se examinan para comprobar el cumplimiento de las normas internacionales sobre protección medioambiental, derechos humanos, estándares laborales y lucha contra la corrupción, mediante un filtro de controversias («basado en normas»). Las inversiones se someten a un procedimiento de garantías mínimas, con el fin de garantizar la conformidad de sus actividades comerciales con las Líneas



¿Se ha designado un índice específico como índice de referencia para determinar si este producto financiero está en consonancia con las características medioambientales o sociales que promueve?

N/D

- **¿Cómo se ajusta de forma continua el índice de referencia a cada una de las características medioambientales o sociales que promueve el producto financiero?**

N/D

- **¿Cómo se garantiza el ajuste de la estrategia de inversión con la metodología del índice de manera continua?**

N/D

- **¿Cómo difiere el índice designado de un índice general de mercado pertinente?**

N/D

- **¿Dónde puede encontrarse la metodología utilizada para el cálculo del índice designado?**

N/D



¿Dónde se puede encontrar más información en línea específica sobre el producto?

Puede encontrarse más información específica sobre el producto en el sitio web:

https://www.carmignac.lu/en_GB/funds/carmignac-portfolio-emerging-patrimoine/a-eur-acc/fund-overview-and-characteristics

Los **índices de referencia** son índices que miden si el producto financiero logra las características medioambientales o sociales que promueve.